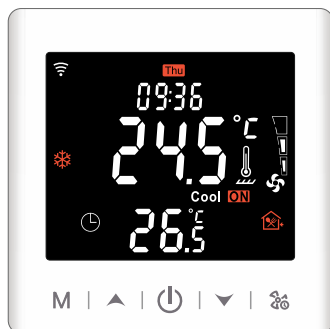


BC 500-E/WP/AC/AWY WIFI

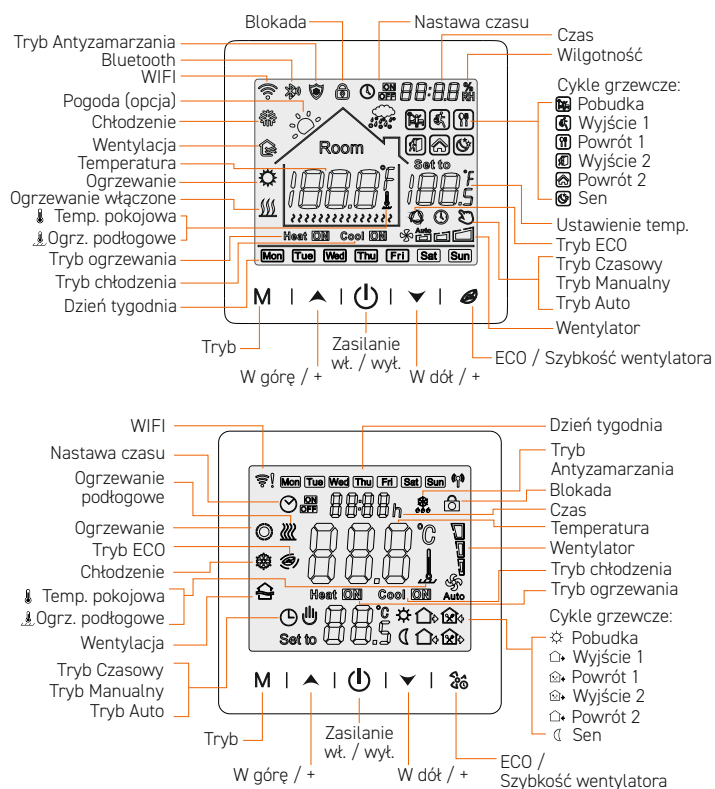


1. WPROWADZENIE

Gama termostatów WIFI w wersji systemów ogrzewania podłogowego, nadmuchowego oraz w wersji zintegrowanej.

WERSJA	TRYB	MODEL	FUNKCJA
OGRZEWANIE PODŁOGOWE	Ogrzewanie	E	Wbudowany czujnik temperatury pokojowej + czujnik podłogowy, czujnik ograniczenia temperatury + programator tygodniowy
		WP	Styk zwierny NO/NC + programator tygodniowy
		WPB	Styk zwierny NO/NC + programator tygodniowy + styk bezpotencjałowy
SYSTEM NADMUCHOWY	Ogrzewanie / Chłodzenie / Wentylacja	AC2	Nastaw czasowy + system 2-rurowy
		AC2-485	Nastaw czasowy + system 2-rurowy + 485Modbus (opcja)
		AC4	Nastaw czasowy + system 4-rurowy + 485Modbus (opcja)
SYSTEM ZINTEGROWANY	Ogrzewanie / Chłodzenie / Wentylacja / Ogrzewanie podłogowe / Ogrzewanie podłogowe + ogrzewanie	AWY	Wbudowany czujnik temperatury pokojowej + czujnik podłogowy + programator tygodniowy + styk bezpotencjałowy + nastaw czasowy + 485Modbus (opcja) + karta drzwi (opcja)

2. OPIS TERMOSTATU



3. CHARAKTERYSTYKA TECHNICZNA

Zasilanie	AC 100-240V 50-60Hz
Zużycie energii	Maks. 1 W / WIFI maks. 3 W
Zakres ustawień temperatury	5 - 95°C
Zakres temperatury dla ogrzewania podłogowego	20 - 90°C
Odchylenie dla załączenia i wyłączenia	0,5 - 10°C / fabrycznie ±1°C
Temperatura pokojowa	5 - 50°C
Klasa zabezpieczenia	IP20

4. TRYB KONTROLI TEMPERATURY

- TRYB AUTO**
Program tygodniowy, z możliwością ustawienia do 6 cykli grzewczych dziennie. Przedziały czasowe, dni robocze i temperaturę można ustawiać indywidualnie.
- TRYB MANUALNY**
Termostat działa w oparciu o ręcznie ustaloną temperaturę, nie biorąc pod uwagę ustawień trybu AUTO.
- TRYB CZASOWY**
Termostat działa w oparciu o ręcznie ustaloną temperaturę i wraca do ustawień trybu AUTO w następnym przedziale czasowym.

5. USTAWIENIA UŻYTKOWNIKA

- WŁĄCZENIE / WYŁĄCZENIE** → nacisnąć krótko przycisk **⏻**.
- TRYB AUTO** → nacisnąć przycisk **M** przez 3 sek (ogrz. podł. / zintegrowany).
- NASTAWA CZASU ZADANIA** → nacisnąć przycisk **🕒** przez 3 sek.
- USTAWIENIE CZASU** → nacisnąć przycisk **🕒** przez 3 sek. Nacisnąć 2 x **🕒** przez 3 sek. Automatyczna synchronizacja modeli z WIFI.
- USTAWIENIE TEMPERATURY** → nacisnąć **▲** lub **▼**. Zmiana o 0,5°C.
- TRYB SYSTEMU** → nacisnąć krótko **M** aby wybrać tryb (nadmuch / zintegr.).
- TRYB AUTO / MANUAL** → nacisnąć krótko **M** aby wybrać tryb (ogrz. podł.). Nacisnąć krótko **🕒** aby wybrać tryb (ogrzewanie podłogowe / zintegrowany).
- SZYBKOŚĆ WENTYLATORA** → nacisnąć krótko **🕒** (nadmuch / zintegrowany).
- BLOKADA** → nacisnąć **▲+▼** przez 3 sek.
- TRYB ECO** → nacisnąć krótko **🕒**. Temp. 18°C (nadmuch / zintegrowany).

6. USTAWIENIA ZAAWANSOWANE dla profesjonalistów

Przy wyłączonym zasilaniu, nacisnąć i przytrzymać przez 3 sekundy przycisk **M** aby wejść do ustawień zaawansowanych. Następnie ponownie nacisnąć **M**, aby wybrać. Aby zachować ustawienia i wyjść z trybu ustawień zaawansowanych należy nacisnąć **⏻**.

KOD	FUNKCJA	ZAKRES ▲ lub ▼	USTAW. DOMYŚLNE	AWY	AC2/AC2-485	AC2	E/WP/WPB
00	Adres	0x00 - 0xFA	00	●	●	×	●
01	Kalibracja temp.	-9,9 - 9,9°C	-3°C	●	●	●	●
02	Strefa martwa	0,5 - 10°C	±1°C	●	●	●	●
03	Górny limit temp.	5 - 95°C	50°C	●	●	●	●
04	Dolny limit temp.	5 - 47°C	5°C	●	●	●	●
05	Antyzamarzanie	ON: aktywne OFF: nieakt.	5°C	●	●	●	●
06	Jednostki temp.	°C / °F	°C	●	●	●	●
07	Wybór czujnika	IN: wbudowany OUT: cz. podłog. ALL: oba czujn.	IN	●	×	×	●
08	Limit temp. podł.	20 - 90°C	35°C	●	×	×	●
09	Programator tygodniowy (podział tygodnia)	12345: tydz. 5/2 123456: tydz. 6/1 1234567: 7/0	12345	●	×	×	●
10	Status styków zasilania i bezpotencjał. NO: normalnie otw. NC: normalnie zamk. antyzamarz. wyt.	00: oba NO 01: zasilanie NC 02: oba NC 03: oba NC, przy wyt. zasil., antyzamarz. wyt.	00	●	×	×	●

KOD	FUNKCJA	ZAKRES ▲ lub ▼	USTAW. DOMYŚLNE	AWY	AC2/ AC2-485	AC2	E/WP /WPB
11	Opóźnienie styk.	0 - 5 min.	0	●	×	×	●
12	Blokada	00: nieaktywna 01: aktywna, całkowita 02: aktywna poza 3s/30s/1h/2h/3h/4h/5h/6h/7h/8h/9h/10h/11h/12h 03: aktywna poza 0	00	●	●	●	●
13	Status po przywróceniu zasilania	00: wyłączony 01: włączony 02: powrót do ustawień	02	●	●	●	●
14	Status funkcji karty drzwi	00: wyłączona 01: temp. ECO po wyjęciu karty 02: wyłączenie po wyjęciu karty	00	●	●	×	×
15	Temp. ECO dla karty drzwi	10 - 21°C	18°C	●	●	×	×
16	ECO chłodzenie dla karty drzwi	22 - 32°C	26°C	●	●	×	×
17	Ustawienie trybu nawiewu	00: chłodz.+ogrz. 01: chłodzenie	00	●	●	●	×
18	Programowanie modelu AWY	00: chłodz.+ogrz. 01: chłodzenie	00	●	×	×	×
19	Reset	nacisnąć ▲ 3 sek.	\\	●	●	●	●

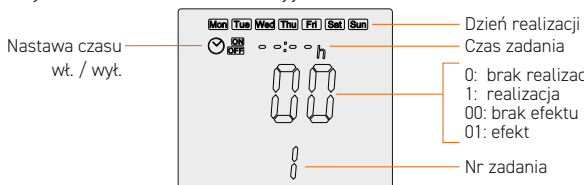
7. TRYB AUTO (ogrzewanie podłogowe / zintegrowane)

Dostęp → Nacisnąć i przytrzymać przez 3 sekundy przycisk **M**.

TYDZIEŃ	SYMBOL	GODZINY	ZMIANA	TEMPERATURA	ZMIANA
DNI ROBOCZE	1	☀ / ⚙	06:00	Naciśnij przycisk ▲ lub ▼	20°C
	2	🏠 / ⚙	08:00		15°C
	3	🏠 / ⚙	11:30		15°C
	4	🏠 / ⚙	12:30		15°C
	5	🏠 / ⚙	17:00		22°C
	6	☀ / ☾	22:00		15°C
WEEK END	1	☀ / ⚙	06:00	Naciśnij przycisk ▲ lub ▼	20°C
	2	☀ / ☾	20:00		20°C

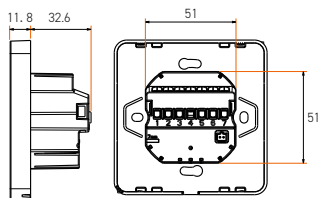
8. NASTAWA CZASU ZADAŃ (nawiew / zintegrowane)

Dostęp → Nacisnąć **3s** przez 3 sek.; nacisnąć przycisk **M** aby zmienić ustawienia; za pomocą przycisków ▲ ▼ zmienić wartość. Nacisnąć **0** aby zachować ustawienia i wyjść.

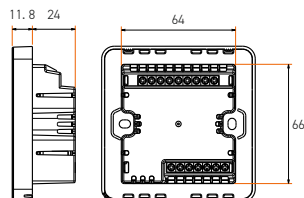


9. WYMIARY (mm)

OGRZEWANIE PODŁOGOWE / NAWIEW
E \ WP \ WPB \ AC2

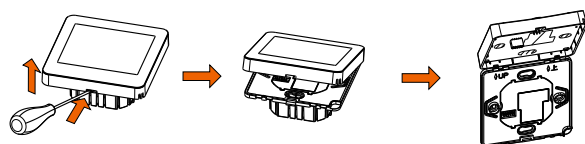


NAWIEW / ZINTEGROWANY
AC2-485 \ AC4 \ AWY



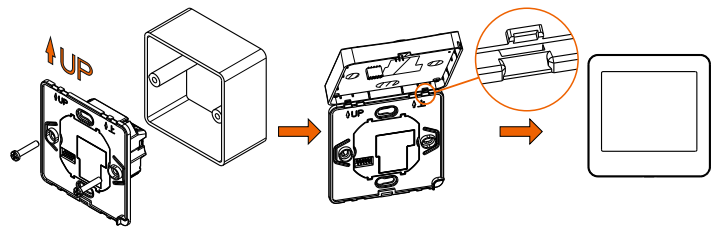
10. MONTAŻ

1. Odpiąć część frontową z ekranem podważając ją od dołu śrubokrętem.



2. Wpiąć i dokręcić przewody. Odizolować na 7 - 9 mm.

3. Zamontować płytkę ścienną do puszek i ostrożnie zamocować termostat za pomocą śrub (0,2 - 0,4 Nm).



4. Zamontować na powrót część frontową termostatu z ekranem.

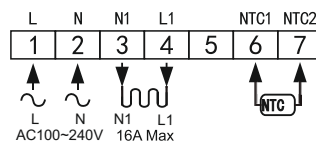
11. BŁĄD CZUJNIKA

Należy poprawnie wybrać tryb pracy czujników. Jeżeli pojawi się błąd E0/E1, termostat zostanie wyłączony do momentu usunięcia błędu. E0: wbudowany czujnik jest podłączony nieprawidłowo lub jest odłączony. E1: czujnik podłogi jest podłączony nieprawidłowo lub jest odłączony.

12. SCHEMAT PODŁĄCZENIA

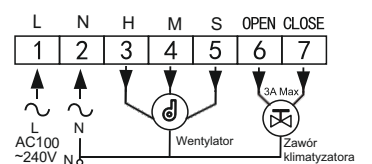
OGRZEWANIE PODŁOGOWE

BC-E WIFI \ BC-E



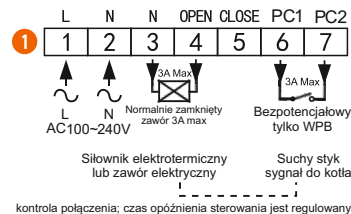
OGRZEWANIE PODŁOGOWE

BC-AC2 WIFI \ BC-AC2

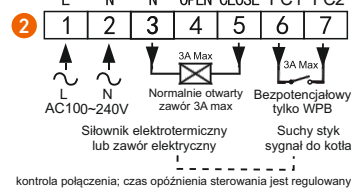
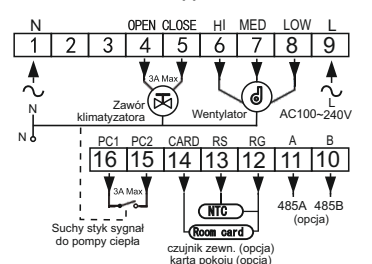


BC-WP WIFI \ BC-WP

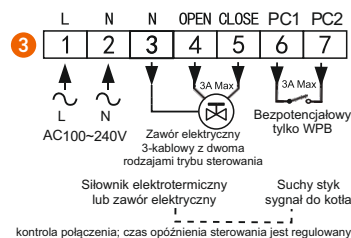
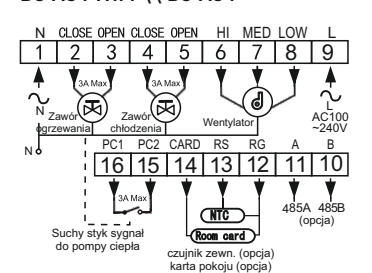
BC-WPB WIFI \ BC-WPB



BC-AC2-485 WIFI \ BC-AC2-485



BC-AC4 WIFI \ BC-AC4



SYSTEM ZINTEGROWANY

BC-AWY WIFI \ BC-AWY

